



BOLON BY YOU

MONTERINGSANVISNING RULLVARA - BOLON GREEN WELD

MATERIALET

Materialet är en vävd vinylmatta som har en baksidesbeläggning av glasfiberarmerad vinyl. Följ därför de anvisningar från GBR som gäller vinylmattor för montering och val av lim.

Eftersom materialet är en vävd produkt förekommer det en naturlig oregelbunden struktur.

Materialet är inte godkänt för våtutrymmen.

FÖRUTSÄTTNINGAR

1. Underlaget skall vara jämnt, rent, torrt och fritt ifrån sprickor. Vidhäftningsförsämrande fläckar av färg, olja e.d. liksom damm tas bort. Observera att asfalt, spill av oljor, impregneringsmedel och markeringar med tuschpennor kan ge missfärgning.

2. Nödvändig fuktisolering utförs enligt kapitel MFK i AMA Hus 14. Observera att kapitlet gäller byggfukt och inte fuktillskott vid golv på mark, golv över pannrum, golv med golvvärme, över högtemperaturrör i golv o.d.

3. Vid läggning av denna produkt får RF i underlag av normal konstruktionsbetong inte överskrida 85 % RF mätt enligt AMA Hus 14 YSC 12. Värdet gäller endast byggfukt. Mätning skall alltid utföras av särskilt utbildad personal.

4. Underlag av skivmaterial förutsätts innehålla 8 % fuktkvot (vilket motsvarar 40 % RF vid +20°C) så att inte rörelser, som senare kan orsaka skador, uppstår. Vid ev. rördragnig i golv förutsätts rören vara så förlagda att golv materialet inte kontinuerligt utsätts för en högre temperatur än 30°C då missfärgningar och andra förändringar av materialet annars kan uppstå. Detta gäller även utrymmen med golvvärme.

FÖRBEREDELSE

1. Damm och lösa partiklar avlägsnas noggrant. Vid spackling skall spackelmassa uppfylla krav enligt kapitlet MF i AMA Hus 14. För bästa resultat rekommenderas planhet klass B, eller bättre, se AMA Hus 14 43.DC.

2. Mycket kraftigt eller ojämnt sugande underlag kan primas. Primer skall vara helt torr innan läggningen påbörjas. Montering på befintlig beläggning av plast/linoleum/trä måste bedömas från fall till fall beroende på undergolvet skick, installationsmetod och övriga förutsättningar. Vid målade underlag finns risk för missfärgning.

3. Före montering måste såväl material, lim som underlag ges möjlighet att anta rumstemperatur, +18 till 25°C. Relativ luftfuktighet skall vara 30-60 %. Högre luftfuktighet medför längre torktid för limmet och risk för blåsbildning.

MONTERING

1. Använd lim som är avsett för vinylgolv.

Följ Golvbranschens rekommendationer för limning på nya betongunderlag. Normal åtgång är ca 4 kvm/liter lim för sugande underlag och ca 5 kvm/liter för icke sugande underlag.

2. Tillämpa alltid häftlimning.

Detta för att undvika bubblor på grund av att mattan är styv och inte hugger fast i limmet om den våtlimmas. Var noga med att hela mattan får kontakt med limmet genom att använda en vält eller fastgagningsverktyg. Monteringstid är bl.a. beroende av typ av underlag, underlagets sugförmåga, temperatur och luftfuktighet i lokalen.

3. Använd blyertspenna vid ev. märkning. Om material från flera rullar används, skall dessa ha samma batchnummer och tas i nummerföljd.

BOLON



BOLON BY YOU

MONTERINGSANVISNING RULLVARA - BOLON GREEN WELD

FÖRFARANDE

1. Skär till vådernas längder

Då mattans färgnyans skiftar beroende på ljus, läggriktning och betraktarens position skall hänsyn tas till ljusinsläpp och gångstråk. Undvik skarvar i materialets tvärriktning.

Detta är speciellt viktigt för randiga och mönstrade artiklar där det inte är möjligt att ränderna kommer mitt för varandra över hela bredden. Våderna skall läggas i samma riktning, se pilen på baksidan.

2. Våderna överlappas ca 4 cm som därefter dubbelskärs för att få en tät skarv. För mönstrade artiklar kan överlappet ha ett specifikt mått. Se sidan 4.



3. Rulla/vik över första våden och markera skarvens position på undergolvet.



4. Rulla/vik över angränsande våd och maskeringstejpa skarvens position.



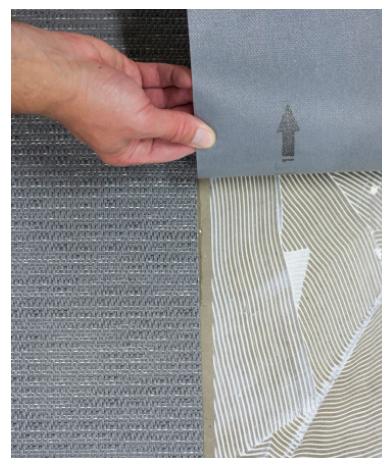
5. Limma golvet och avlägsna maskeringstejpen medan den når.



6. Lägg ned första våden



7. Stryk Bolon Green Welding utmed mattans kant



8. Lägg ned angränsande våden

BOLON

BOLON.COM
INFO@BOLON.COM | + 46 321 530 400
FACEBOOK.COM/BOLONFLOORING



BOLON BY YOU

MONTERINGSANVISNING RULLVARA - BOLON GREEN WELD

FÖRFARANDE

9. Torka bort eventuellt överflödande Bolon green Welding i skarven med lätt fuktig duk (Wettex).

10. Använd vält eller fastgagningsverktyg för att säkerställa att mattan för kontakt med limmet.

11. Upprepa 3-10 för resterande våderna.

För mer information, se Bolon Green Welding asken.

ÖVRIGT

a, Om materialet installeras i trappor skall trappnos användas.

b, Hjul på kontorsstolar skall vara av polyamid (hårda typen avsedd för textiltgolv).

c, Möbler skall vara försedda med möbeltassar av teflon, polyeten, rostfritt stål eller liknande.

d, Vissa typer av gummi som finns i hjul till vagnar, entrémattor, etc. kan ge missfärgning i form av migration. Dessa missfärgningar går inte att ta bort.

BOLON



BOLON BY YOU

MONTERINGSANVISNING RULLVARA - BOLON GREEN WELD



LACE

1. Våderna överlappas 4 cm som därefter dubbelskärs. Kanten kommer att synas i mönstret och detta är avsiktligt.



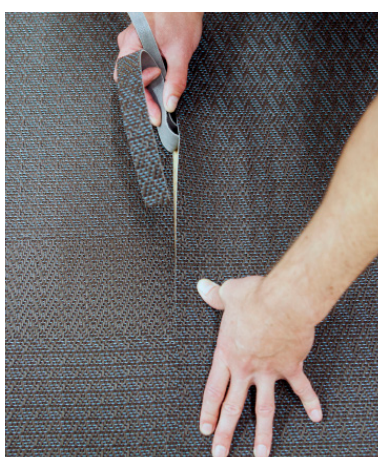
LACE

2.



WEAVE

1. Våderna överlappas 4 cm som därefter dubbelskärs. Kanten kommer att synas i mönstret och detta är avsiktligt.



WEAVE

2.

BOLON

BOLON.COM
INFO@BOLON.COM | + 46 321 530 400
FACEBOOK.COM/BOLONFLOORING



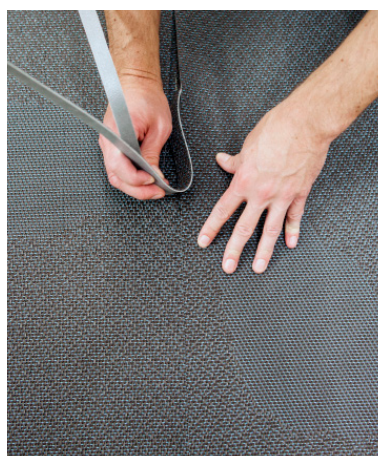
BOLON BY YOU

MONTERINGSANVISNING RULLVARA - BOLON GREEN WELD



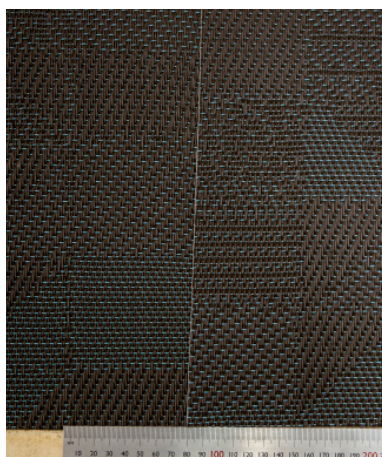
DOT

1. Våderna överlappas 4 cm som därefter dubbelskärs. Se till att inte skära i de stora prickarna.



DOT

2.



GEOMETRIC

1. Överlappa två våder så att mönstret av två rutor blir 15 cm. Skär så att en ruta blir ungefär 7,5 cm.



GEOMETRIC

2.

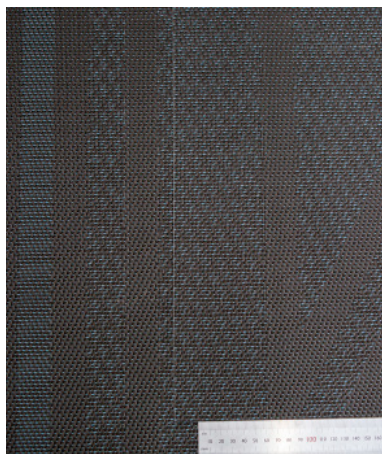
BOLON

BOLON.COM
INFO@BOLON.COM | + 46 321 530 400
FACEBOOK.COM/BOLONFLOORING



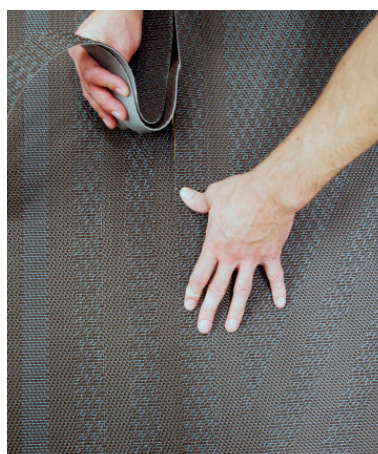
BOLON BY YOU

MONTERINGSANVISNING RULLVARA - BOLON GREEN WELD



STRIPE

1. Överlappa våderna så att mönstret över två ränder är ca 6 cm. Skär så att en rand är ungefär 3 cm.



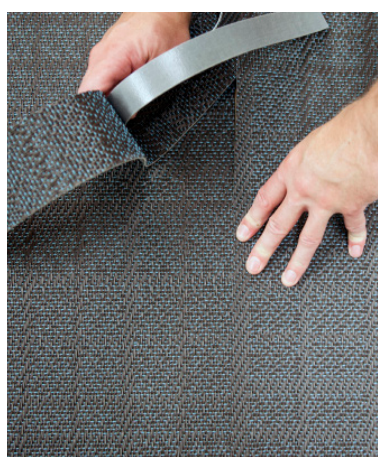
STRIPE

2.



GRID

1. Överlappa hela den släta sektionen över den spräckliga. Skär så att den släta sektionen är ca 1,5 cm. Bredden på den spräckliga delen är av underordnad betydelse.



GRID

2.

BOLON

BOLON.COM
INFO@BOLON.COM | +46 321 530 400
FACEBOOK.COM/BOLONFLOORING



BOLON BY YOU

MONTERINGSANVISNING RULLVARA - KEMISK KALLSVETS

MATERIALET

Materialet är en vävd vinylmatta som har en baksidesbeläggning av glasfiberarmerad vinyl. Följ därför de anvisningar från GBR som gäller vinylmattor för montering och val av lim.

Eftersom materialet är en vävd produkt förekommer det en naturlig oregelbunden struktur.

Materialet är inte godkänt för våtutrymmen.

FÖRUTSÄTTNINGAR

1. Underlaget skall vara jämt, rent, torrt och fritt ifrån sprickor. Vidhäftningsförsämrande fläckar av färg, olja e.d. liksom damm tas bort. Observera att asfalt, spill av oljor, impregneringsmedel och markeringar med tuschpennor kan ge missfärgning.

2a. Nödvändig fuktisolering utförs enligt kapitel MFK i Hus AMA 98. Observera att kapitlet gäller byggfukt och inte fuktillskott vid golv på mark, golv över pannrum, golv med golvvärme, över högtemperaturrör, i golv o d.

2b. Vid läggning av denna produkt får RF i underlag av normal konstruktionsbetong inte överskrida 85 % RF mätt enligt Hus AMA 98 YSC. 1. Värdet gäller endast byggfukt. Mätning skall alltid utföras av särskilt utbildad personal.

3. Underlag av skivmaterial förutsätts innehålla 8 % fukt-kvot (vilket motsvarar 40 % RF vid +20°C) så att inte rörelser, som senare kan orsaka skador, uppstår. Vid ev. rördragning i golv förutsätts rören vara så förlagda att golv materialet inte kontinuerligt utsätts för en högre temperatur än 30°C då missfärgningar och andra förändringar av materialet annars kan uppstå. Detta gäller även utrymmen med golvvärme.

FÖRBEREDELSE

1. Damm och lösa partiklar avlägsnas noggrant. Vid spackling skall spackelmassa uppfylla krav enligt kapitlet MF i Hus AMA 98.

2. Mycket kraftigt eller ojämnt sugande underlag förlimmas med utspätt golvlím (1:4). Förlimningen skall vara helt torr innanläggningen påbörjas. Montering på befintlig beläggning av plast rekommenderas ej. Vid målade underlag finns risk för missfärgning. Befintlig färg skall avlägsnas.

3. Använd blyertspenna vid ev. märkning. Om material från flera rullar används, skall dessa ha samma batchnummer och tas i nummerföljd.

4. Vid installationen skall hänsyn tas till ljusinsläpp och gångstråk. Undvik skarvar i materialets tvärriktning. Våderna skall läggas i samma riktning, se pilen på baksidan. Före montering måste såväl material, lim som underlag ges möjlighet att anta rumstemperatur, dvs en temperatur av minst +18°C. Relativ luftfuktighet skall vara 30-60 %. Högre luftfuktighet medför längre torktid för limmet och risk för blåsbildning.

MONTERING

1. Montering skall ske i rumstemperatur vid minst +18°C. Den relativa luftfuktigheten i lokalen skall vara 30-60%. Högre luftfuktighet medför längre torktid för limmet och risk för blåsbildning.

2. Använd limmer som är avsedda för vinylgolv. Följ Golvbranschens rekommendationer för limning på nya betongunderlag. Normal åtgång är ca 4 kvm/liter lim för sugande underlag och ca 5 kvm/liter för ickesugande underlag.

3. Tillämpa alltid häftlimning även för sugande underlag. Detta för att undvika bubblor på grund av att mattan är styv och inte hugger fast i limmet om den våtlimmas. Var noga med att hela mattan får kontakt med limmet genom att använda ett fastgagningsverktyg eller liknande.

4. Monteringstid är bl a beroende av typ av underlag, underlagets sugförmåga, temperatur och luftfuktighet i lokalen.

BOLON



BOLON BY YOU

MONTERINGSANVISNING RULLVARA - KEMISK KALLSVETS

VIKTIGT!

Våderna överlappas ca 4 cm som därefter dubbelskärs för att få en tät skarv (se bilder på sidan 3). Markera gärna var skarven är för att underlätta nästa moment.

SVETSNING

Materialet ska alltid kemsvetsas. Använd kemsvetsvätska av TYP A från Werner Müller eller av TYP F från CeGe Floor med en spetsig nål för att komma ner i skarven. En svetsad skarv får mycket högre hållfasthet, och man slipper framtida nedsmutsning i skarven.

1. Limrester i skarven ska undvikas då det gör skarven mer synlig och smutskänslig, även styrkan försämras. För att undvika limrester i och runt skarven, säkerställ att limmet torkat (12-24h) före kallsvets.

2. Applicera en maskeringstejp över skarven och tryck till tejpens ordentligt med handen eller en rulle. Använd Werner Mueller tejp art nr 50000 eller motsvarande. Gör en testskarv eller en mindre sträcka för att säkerställa att tejpens fungerar ihop med kallsvetsvätskan.

3. Skär igenom tejpens ner i skarven med en rullkniv eller med vanlig rak mattniv.

4. Skaka tuben med kallsvetsvätska och applicera vätskan genom att pressa ner nålen djupt ner i fogen så att vätskan kan tränga ner. Arbeta med två händer genom att pressa ner nålen med ett finger och krama tuben försiktigt med den andra handen. Dosera så att det blir ca 5 mm brett med kallsvetsvätska på tejpens.

5. Efter ca 10 minuter tas tejpens bort genom att dra den försiktigt snett bakåt.

ÖVRIGT

a, Om materialet installeras i trappor skall trappnos användas.

b, Hjul på kontorsstolar skall vara av polyamid (hårda typen avsedd för textilgolvs).

c, Möbler skall vara försedda med möbeltassar av teflon, polyeten, rostfritt stål eller liknande.

d, Vissa typer av gummi som finns i hjul till vagnar, entrémattor etc kan ge missfärgning i form av migration. Dessa missfärgningar går inte att ta bort.

BOLON



SILENCE

MONTERINGSANVISNING RULLVARA - KEMISK KALLSVETS



LACE

1. Våderna överlappas 4 cm och därefter dubbelskärs. Kanten kommer att synas i mönstret och detta är avsiktligt.



LACE

2.



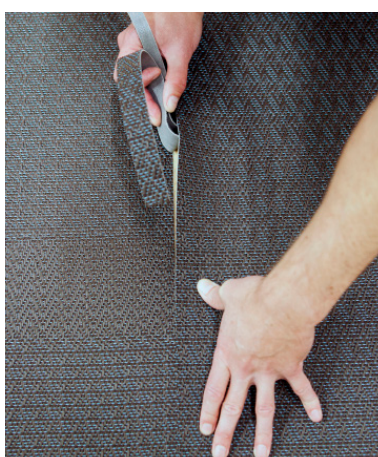
LACE

3.



WEAVE

1. Våderna överlappas 4 cm och därefter dubbelskärs. Kanten kommer att synas i mönstret och detta är avsiktligt.



WEAVE

2.



WEAVE

3.

BOLON

BOLON.COM
INFO@BOLON.COM | + 46 321 530 400
FACEBOOK.COM/BOLONFLOORING



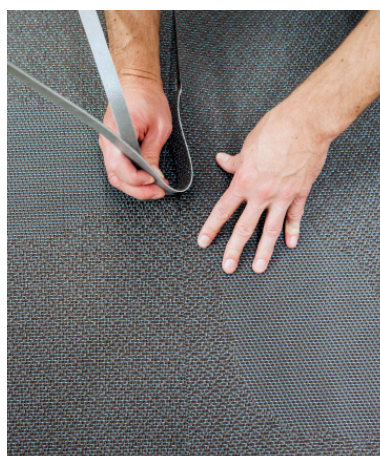
BOLON BY YOU

MONTERINGSANVISNING RULLVARA -KEMISK KALLSVETS



DOT

1. Våderna överlappas 4 cm som därefter dubbelskärs. Se till att inte skära i de stora prickarna.



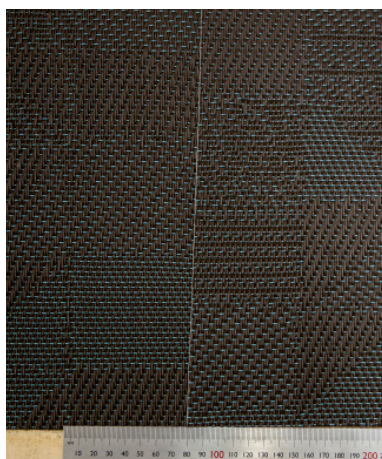
DOT

2.



DOT

3.



GEOMETRIC

1. Överlappa två våder så att mönstret av två rutor blir 15 cm. Skär så att en ruta blir ungefär 7,5 cm.



GEOMETRIC

2.



GEOMETRIC

3.

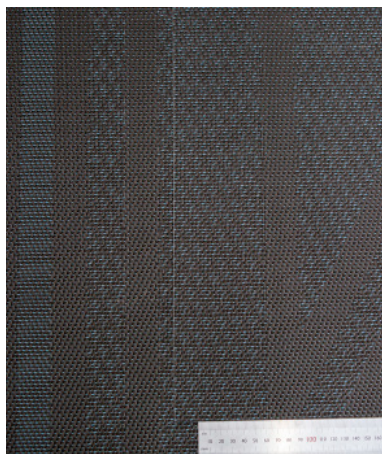
BOLON

BOLON.COM
INFO@BOLON.COM | + 46 321 530 400
FACEBOOK.COM/BOLONFLOORING



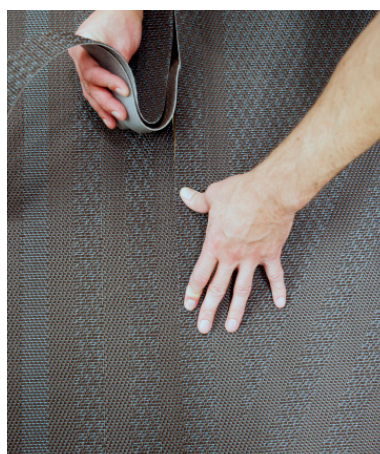
BOLON BY YOU

MONTERINGSANVISNING RULLVARA -KEMISK KALLSVETS



STRIPE

1. Överlappa våderna så att mönstret över två ränder är ca 6 cm. Skär så att en rand är ungefär 3 cm.



STRIPE

2.



STRIPE

3.



GRID

1. Överlappa hela den släta sektionen över den spräckliga. Skär så att den släta sektionen är ca 1,5 cm. Bredden på den spräckliga delen är av underordnad betydelse.



GRID

2.



GRID

3.

BOLON

BOLON.COM
INFO@BOLON.COM | +46 321 530 400
FACEBOOK.COM/BOLONFLOORING



BOLON BY YOU

MONTERINGSANVISNING GOLVPLATTOR

MATERIALET

Materialet är en vävd vinylmatta som har en baksidesbeläggning av glasfiberarmerad vinyl. Följ därför de anvisningar från GBR som gäller vinylmattor för montering och val av lim.

Eftersom materialet är en vävd produkt förekommer det en naturlig oregelbunden struktur.

Materialet är inte godkänt för våtutrymmen.

FÖRUTSÄTTNINGAR

1. Underlaget skall vara jämt, rent, torrt och fritt ifrån sprickor. Vidhäftningsförsämrande fläckar av färg, olja e.d. liksom damm tas bort. Observera att asfalt, spill av oljor, impregneringsmedel och markeringar med tuschpennor kan ge missfärgning.

2. Nödvändig fuktisolering utförs enligt kapitel MFK i AMA Hus 14. Observera att kapitlet gäller byggfukt och inte fuktillskott vid golv på mark, golv över pannrum, golv med golvvärme, över högtemperaturrör i golv o.d.

3. Vid läggning av denna produkt får RF i underlag av normal konstruktionsbetong inte överskrida 85 % RF mätt enligt AMA Hus 14 YSC 12. Värdet gäller endast byggfukt. Mätning skall alltid utföras av särskilt utbildad personal.

4. Underlag av skivmaterial förutsätts innehålla 8 % fukt-kvot (vilket motsvarar 40 % RF vid +20°C) så att inte rörelser, som senare kan orsaka skador, uppstår. Vid ev. rördragning i golv förutsätts rören vara så förlagda att golv materialet inte kontinuerligt utsätts för en högre temperatur än 30°C då missfärgningar och andra förändringar av materialet annars kan uppstå. Detta gäller även utrymmen med golvvärme.

FÖRBEREDELSE

1. Damm och lösa partiklar avlägsnas noggrant. Vid spackling skall spackelmassa uppfylla krav enligt kapitlet MF i AMA Hus 14. För bästa resultat rekommenderas planhet klass A eller bättre, se AMA Hus 14 43.DC.

2. Mycket kraftigt eller ojämnt sugande underlag kan primas. Primern skall vara helt torr innan läggningen påbörjas. Montering på befintlig beläggning av plast/linoleum/trä måste bedömas från fall till fall beroende på undergolvet skick, installationsmetod och övriga förutsättningar. Vid målade underlag finns risk för missfärgning.

3. Före montering måste såväl material, lim som underlag ges möjlighet att anta rumstemperatur, +18 till 25°C. Relativ luftfuktighet skall vara 30-60 %. Högre luftfuktighet medför längre torktid för limmet och risk för blåsbildning.

BOLON



BOLON BY YOU

MONTERINGSANVISNING GOLVPLATTOR

MONTERING

1. Använd lim som är avsett för vinylgolv. Följ Golvbranschens rekommendationer för limning på nya betongunderlag. Normal åtgång är ca 4 kvm/liter lim för sugande underlag och ca 5 kvm/liter för icke sugande underlag.

2. Tillämpa våtlimning vid sugande underlag. Vid täta underlag (t.ex fuktisolerade underlag) används sen våtlimning till tidig häftlimning. Var noga med att plattorna får kontakt med limmet genom att använda en vält. Tejplim kan med fördel användas om det finns behov av att kunna byta ut eller lyfta plattorna. Ex. vid installation på tekniska golv. Monteringstid är bl.a. beroende av typ av underlag, underlagets sugförmåga, temperatur och luftfuktighet i lokalen.

3. Använd blyertspenna vid ev. märkning.

4. För bästa resultat bör plattorna vändas ett kvarts varv så att ett schackmönster bildas (se figur 1 sida 3).

Det går även att lägga plattorna åt samma håll. Om så är fallet rekommenderar vi att lägga plattorna med ett så kallat löpförband, dvs förskjutna en halv platta i sidled (se figur 2).

Resultatet blir mer enhetligt än att lägga det med kontinuerlig skarv vilket också är möjligt (se figur 3).

Eftersom materialet är en väv med naturliga variationer i struktur kan en mindre skillnad i nyans förekomma om de läggs åt samma håll.

Var noga med pilens riktning på baksidan enligt figur 1, 2 och 3.

FÖRFARANDE

1. Det är brukligt att börja installationen från rummets mitt. I korridorer och små rum kan det vara enklare att jobba från en sida till en annan och ha mittlinjen som ett riktmärke.

2. Centrumlinjen kan dras ut på följande sätt. Dra en linje från mitten mellan två av väggarna. Den andra linjen dras sedan som ett kors över den andra linjen. För att få ut rätt vinkel kan 3:4:5 metoden användas.

3. Börja med att lägga vid centrumpunkten. Arbeta utåt från den första plattan så att du skapar en pyramid. Fortsätt så till den första fjärdedelen av golvet är klar. Var noga med att följa riktlinjerna och att plattorna ligger tätt emot varandra. Om de första plattorna inte följer riktlinjerna påverkar det hela installationen. Stryk inte ut lim över större yta än att plattor kan installeras medan limmet har rätt kvalitet.

4. Då det tar tid att skära till kantplattorna kan det vara bra stryka lim på ytan där hela plattor skall läggas först. När det är klart skärs alla kantplattor till och läggs på samma gång.

5. Använd en vält för att säkerställa att plattorna får kontakt med limmet.

ÖVRIGT

1. Om materialet installeras i trappor skall trappnos användas.

2. Hjul på kontorsstolar skall vara av polyamid (hårda typen avsedd för textilgolv).

3. Möbler skall vara försedda med möbeltassar av teflon, polyeten, rostfritt stål eller liknande.

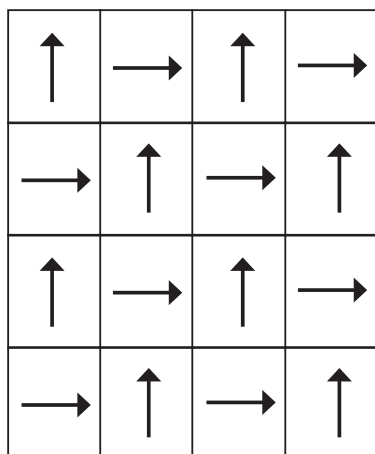
4. Vissa typer av gummi som finns i hjul till vagnar, entrémattor etc kan ge missfärgning i form av migration. Dessa missfärgningar går inte att ta bort.

BOLON

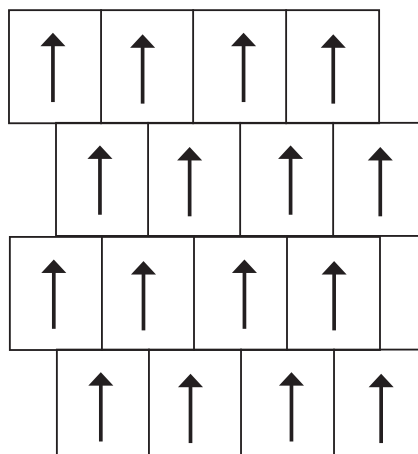


BOLON BY YOU

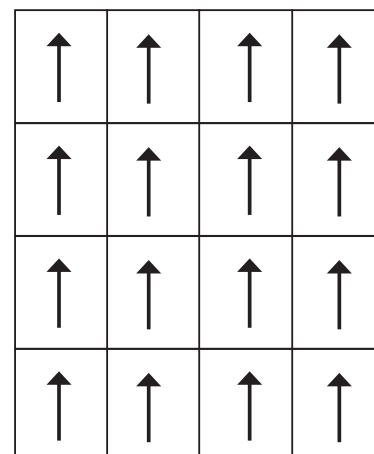
MONTERINGSANVISNING GOLVPLATTOR

**FIGUR 1**

1. Plattorna vända ett kvarts varv så att ett schackmönster bildas.

**FIGUR 2**

2. Plattorna lagda med löpförband, dvs förskjutna en halv platta i sidled.

**FIGUR 3**

3. Plattorna lagda med kontinuerlig skarv.

BOLON